



**Střední průmyslová škola**  
strojní a elektrotechnická  
České Budějovice



# ZÁKLADNÍ INFORMACE PRO STUDENTY 1. ROČNÍKU

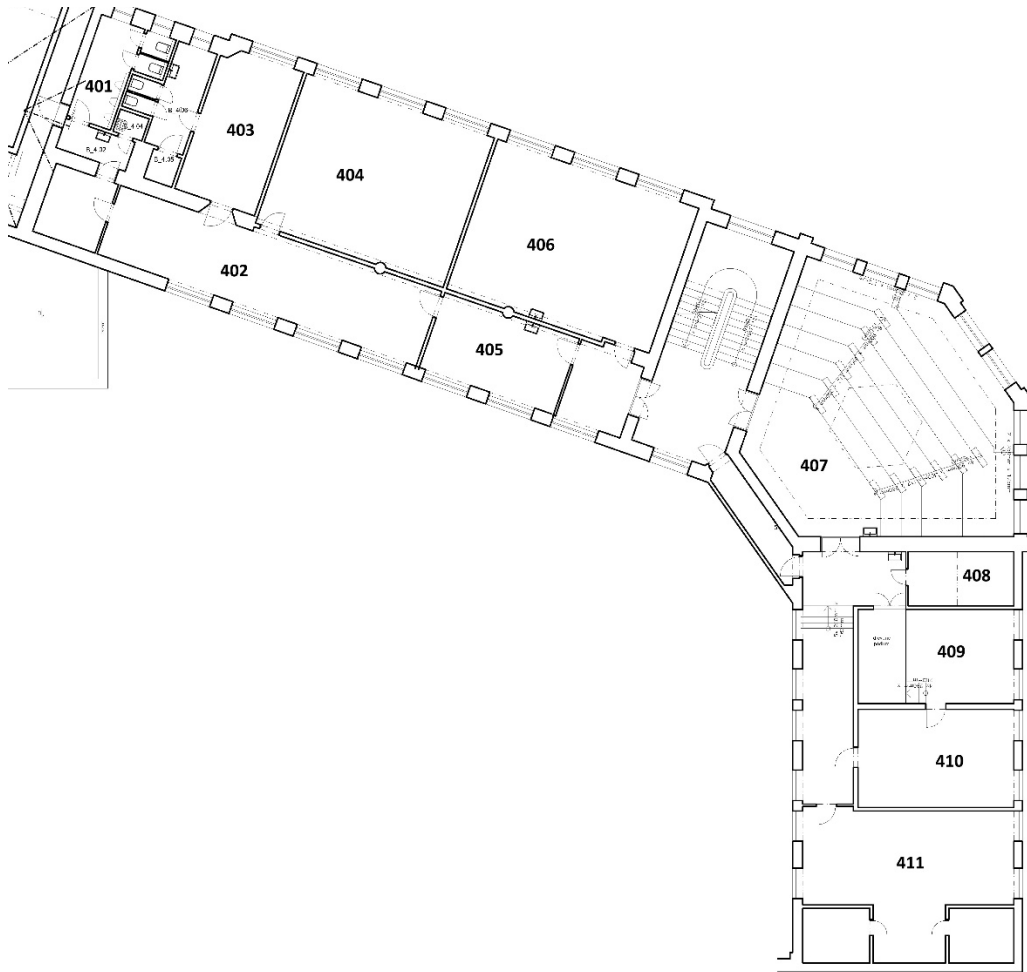
Školní rok 2024/25



## Obsah

Oficiální informace .....	3
Termíny školního roku.....	3
Adaptační aktivity pro 1. ročníky.....	4
Výňatky ze školního řádu .....	5
Výňatky z klasifikačního řádu .....	6
Co mám dělat když... ..	7
Informace k předmětům .....	8
Praxe.....	8
Informatika .....	9
Tělocvik.....	9
Kontakty .....	10
Plánek školy .....	12
Přízemí, stará budova.....	13
Přízemí, nová budova .....	13
1. patro, stará budova .....	14
1. patro, nová budova .....	14
2. patro, stará budova .....	15
2. patro, nová budova .....	15
3. patro, stará budova .....	15
3. patro, nová budova .....	16





	.....	16
Rozvrhy 1.EE, 1.EM .....		17
Rozvrhy 1.ER, 1.S .....		18





## Oficiální informace

**Adresa školy:** Střední průmyslová škola strojní a elektrotechnická, České Budějovice, Dukelská 13

Dukelská 260/13

370 01 České Budějovice

**E-mail:** [skola@spssecb.cz](mailto:skola@spssecb.cz)

**Web:** [www.spssecb.cz](http://www.spssecb.cz)

**Facebook:** <https://www.facebook.com/spssecb>

**Instagram:** [https://www.instagram.com/spsse\\_cb](https://www.instagram.com/spsse_cb)

**Tel.:** 386 794 111

**IČ:** 60075970

**IZO:** 060075970

**RED IZO:** 600008207

Úřední hodiny podatelny: po, st, pá: 8-11 hod

### Třídní učitelé:

- **Ing. Václav Vávra, Ph.D.** (třídní učitel 1.S), tel.: 386 794 118
- **Mgr. Radek Mach** (třídní učitel 1.EM), tel.: 386 794 146
- **Mgr. Ludmila Petržalová** (třídní učitelka 1.EE), tel.: 386 794 124
- **Mgr. Zuzana Šímová** (třídní učitelka 1.ER), tel.: 386 794 129
  
- Výchovní poradce: Ing. Paurová, tel.: 386 794 124
- Metodik prevence: Mgr. Šustrová, tel.: 386 794 124
- Školní pokladní: Kodlová, tel.: 386 794 117
- IT koordinátor: Mgr. Šímová, tel.: 386 794 129
- Školní psycholog: Mgr. Hořejšová, tel.: 386 794 127

### Termíny školního roku

- Začátek školního roku: 2. 9. 2024 od 8:00.
- Podzimní prázdniny: 29. a 30. 10. 2024.
- Vánoční prázdniny: 23. 12. 2024 do 3. 1. 2025.
- Pololetní vysvědčení: 30. 1. 2025.
- Pololetní prázdniny: 31. 1. 2025.
- Jarní prázdniny: 3. 2. 2025 do 9. 2. 2025.
- Velikonoční prázdniny: 17. 4. 2025.
- Ředitelská volna: dle možností a aktuální potřeby
- Lyžařské kurzy: výběrový kurz 6. – 10. 1. 2025





## Adaptační aktivity pro 1. ročníky

Středa 4. 9. 2024 – čtvrtek 5. 9. 2024: třídy 1.EE, 1.EM

Čtvrtek 5. 9. 2024 – pátek 6. 9. 2024: třídy 1.ER, 1.S

# Adaptační aktivity *pro 1. ročníky*



## Přivítání

- PO 2. 9. 2024
- třídnické práce
- proškolení BOZ a PO
- školní řád
- úvodní seznámení se školou



## Školní výlet 1.EE a 1.EM

- ST 4. 9. - ČT 5. 9. 2024
- Doubí u Třeboně
- tmelení kolektivu
- sportování
- pasování na prváky



## Školní výlet 1.ER a 1.S

- ČT 5. 9. - PÁ 6. 9. 2024
- Doubí u Třeboně
- tmelení kolektivu
- sportování
- pasování na prváky



Bližší informace a harmonogram zde: <https://www.spssecb.cz/adaptacni-aktivity-pro-1-rocniky/>





## Výňatky ze školního řádu

1. Povinností žáka je docházet do školy pravidelně, včas podle stanoveného rozvrhu hodin a zúčastňovat se vyučování všech povinných a volitelných předmětů, které si zvolil.
2. Zákonný zástupce nezletilého žáka/zletilý žák, pokud se žák nemůže zúčastnit vyučování z důvodu, které nemohl předem předvídat, je povinen nejpozději do 3 kalendářních dnů od počátku jeho nepřítomnosti oznámit důvody nepřítomnosti třídnímu učiteli.
3. Nemůže-li se žák zúčastnit z předem známých důvodů, požádá zletilý žák nebo zákonný zástupce nezletilého žáka třídního učitele o uvolnění z vyučování. V případě, že žák je ubytován v domově mládeže, uvědomí o tom i vychovatele.
4. Ve zcela zvláštních a mimořádných případech je možné udělit žákovi volno na předem povolenou dobu řádně doloženou omluvou, takto: **do 2 dnů – třídní učitel, na více jak 2 dny – ředitel školy.**
5. Pokud se žák neúčastní vyučování po dobu nejméně pěti vyučovacích dnů a jeho neúčast není omluvena, vyzve ředitel školy písemně žáka, je-li nezletilý, zákonného zástupce žáka, aby neprodleně doložil důvody žákovy nepřítomnosti. Zároveň upozorní žáka, že jinak bude posuzován, jako by studia zanechal.
6. Zvláště hrubé slovní a úmyslné fyzické útoky žáka vůči pracovníkům se vždy považují za závažné zavinění porušení povinností stanovených tímto školním řádem a školským zákonem. **Stejnou váhu mají i útoky vedené prostřednictvím elektronických médií.**
7. Nelze-li žáka hodnotit na konci prvního pololetí, určí ředitel školy pro jeho hodnocení náhradní termín, a to tak, aby hodnocení za první pololetí bylo provedeno nejpozději do dvou měsíců po skončení prvního pololetí. Není-li možné žáka hodnotit ani v náhradním termínu, žák se za první pololetí nehodnotí.
8. Nelze-li žáka hodnotit na konci druhého pololetí, určí ředitel školy pro jeho hodnocení náhradní termín, a to tak, aby hodnocení za druhé pololetí bylo provedeno nejpozději do konce září následujícího školního roku. Do doby hodnocení navštěvuje žák nejbližší vyšší ročník. Není-li žák hodnocen ani v tomto termínu, neprospěl.
9. Žákům školy je zakázáno:
  - Nosit, držet, distribuovat a zneužívat návykové látky a látky evokující návykové látky ve všech prostorách školy.
  - Nosit do školy zbraně.
  - Využívat elektronická média za cílem způsobit žákům nebo zaměstnancům újmu.
  - Jakékoliv konflikty řešit fyzickým násilím.
  - Pořizování audiovizuálních záznamů a jejich publikování bez výslovného souhlasu dotčeného žáka/učitele/zaměstnance školy.
  - Pokoušet se jakýmkoliv způsobem neoprávněně zasahovat do školní počítačové sítě, rozvodů elektrické energie a všech sdělovacích vedení.
  - Bez dovolení opouštět areál školy v době výuky a skupinu při školní akci mimo areál školy. Takovéto opuštění nebude omluveno.
  - Používání mobilních telefonů, notebooků, chytrých hodinek a podobné elektroniky, pokud není jejich používání výslovně povoleno vyučujícím.





## Výňatky z klasifikačního řádu

1. Komisionální zkoušku koná žák v těchto případech:
  - a) **při zkoušce z předmětů, které stanoví školní vzdělávací program;**
  - b) koná-li opravné zkoušky;
  - c) požádá-li zletilý žák nebo zákonný zástupce nezletilého žáka o jeho komisionální přezkoušení z důvodu pochybností o správnosti hodnocení;
  - d) pokud je jeho absence v daném předmětu vyšší nebo rovna 25 %. Pro žáky 4. ročníků je ve 2. pololetí hranice maximální absence stanovena na 30 %. Tuto zkoušku může ředitel školy ze závažných důvodů prominout. V případě, že je žák klasifikován známkou nedostatečný, komisionální zkoušku dle tohoto bodu nekoná;
  - e) pokud vyučující nebude mít dostatečné podklady ke klasifikaci a průběžná klasifikace není hodnocena známkou nedostatečný.
2. Učitel je povinen vést evidenci o každé klasifikaci žáka. Podklady pro klasifikaci získá ověřováním znalostí a dovedností žáků aplikací a kombinací různých způsobů forem, např. ústní zkoušení, písemná forma, testy písemné i s využitím ICT, grafické zpracování úlohy, praktické řešení úlohy, pohybové dovednosti atd.
3. Učitel oznamuje žákovi výsledek každé klasifikace a poukazuje na klady a nedostatky hodnocení okamžitě. Výsledek hodnocení písemných zkoušek a prací a praktických činností oznámí žákovi nejpozději do 14 dnů, pokud žáky neseznámil prokazatelně s jiným termínem sdělení výsledku.
4. Kontrolní písemné práce a další druhy zkoušek rozvrhne učitel rovnoměrně za klasifikační období, aby se nadměrně nehromadily v určitých obdobích /zejména v závěru klasifikačního období/.
5. Učitelé zajišťují, aby o prospěchu a chování žáka, který je nezletilý, byl průběžně informován jeho zákonný zástupce /např. formou třídní schůzky zákonných zástupců, korespondence atd./. U žáků zletilých, respektují ustanovení školského zákona: „na informace o průběhu a výsledcích vzdělávání mají právo také jejich rodiče, popřípadě osoby, které vůči zletilým žákům a studentům plní vyživovací povinnost“<sup>1</sup>.
6. V případě uzavření škol budou s dostatečným předstihem na webu školy zveřejněna pravidla pro určení výsledné klasifikace z vyučovacích předmětů.
7. Pokud dojde k omezení přítomnosti žáků ve škole na delší dobu, mohou být některá ustanovení tohoto klasifikačního řádu zmírněna na základě jednání předmětových komisí či pedagogické rady.
8. Žáci jsou povinni plnit zadané úkoly, pokud úkoly nebudou odevzdány či dojde při jejich vypracování k podvodu, je úkol hodnocen nedostatečně.

<sup>1</sup> Zákon č. 561/2004 Sb., o základním, středním, vyšším odborném a dalším vzdělávání.





### Co mám dělat když...

- něco ztratím/najdu – oznámím na sekretariátu školy
- chci prodloužit/objednat ISIC kartu – informace zde: <https://www.spssecb.cz/zaci/isic-karta/>
- mi nefunguje přihlášení do školní sítě/na wifi – domluví se s vyučujícím IT/Mgr. Šimovou
- potřebuji něco vytisknout – musím mít peníze na školní pokladně, návod na kopírku u bufet zde: <https://www.spssecb.cz/navod-k-obsluze-kopirky/>
- mám problém se školní pokladnou – kontaktuji paní Kodlovou
- potřebuji potvrzení o studiu – vyřídím na sekretariátu školy o velké přestávce
- chci zaparkovat kolo – ISIC kartou/čipem si otevřu kolárnu vedle hlavního vchodu
- nevím, kde mám výuku, nebo jestli nedošlo ke změně – podívám se do Bakalářů na aktuální rozvrh nebo na nástěnku u bufetu
- chci vědět, kdy jsou plánovány akce pro mou třídu – podívám se do Bakalářů do plánu akcí
- mám problémy, potřebuji poradit – obrátím se na výchovnou poradkyni Ing. Paurovou
- chtěl bych navštěvovat volnočasové aktivity pořádané školou – podívám se na <https://www.spssecb.cz/zaci/volnocasove-aktivity/>







## Informace k předmětům

### Praxe

Studenti se první týden nepřevlékají do pracovních ochranných pomůcek, jsou pouze vybaveni sešitem a psacími potřebami. Studenty prvních ročníků si před první vyučovací hodinou vyzvednou v jejich kmenových učebnách vyučující praxí a odvedou je do dílen. Další vyučovací hodiny a vyšší ročníky budou na výuku praxí čekat dle pokynů vyučujících.

### Studium bez pracovních ochranných pomůcek ve školních dílnách není možné!

Do školních dílen je zakázáno vnášení poživatin, soukromých elektrických, strojních zařízení, tašek a batohů.

Před zahájením výuky na jednotlivém pracovišti je student povinen zkontrolovat si přidělené pracovní nástroje, obráběcí stroje, případné závady hlásí pedagogickému pracovníkovi.

Po ukončení výuky student odevzdá přidělené nástroje, pomůcky a provede úklid pracoviště.

Výuka praxe je uspořádána do tříhodinových bloků, které se vyučují bez přestávek, odchod na toaletu v prostoru školních dílen je možný po předchozím uvolnění pedagogem.

Detailní informace ohledně předmětu praxe budou studentům upřesněny během prvních 14 dní výuky.

Povinné vybavení studentů školy do předmětu praxe (strojírenství a elektrotechnika):

- montérkový komplet (kalhoty + blůza nebo kalhoty s laclem + blůza nebo pracovní kombinéza) – díky spolupráci s ČEZ dostanou žáci školní zdarma
- pokrývka hlavy (čepice, klobouk)
- pracovní obuv (kožená pracovní obuv bez ocelové špičky, doporučená kotníková uzavřená)
- ochranné rukavice (obor strojírenství kožené svářecí rukavice a jemné koženkové rukavice)
- ochranné brýle (plastové zorníky)
- ocelové posuvné měřítko (analogové výhodou)
- sešit formátu A4 čtverečkový
- dřevěná tužka (středně tvrdá) a propisovací pero

Další pomůcky jsou pro třídy 1.EE, 1.EM, 1.ER, 1.S analogové posuvné měřítko (např. GEKO šuplera G01490, cena přibližně 200 Kč) a pro třídy 1.EE, 1.EM, 1.ER multimetr (např. UNI-T UT890C Měřič MULTIMETR TrueRMS 20A NCV hFe, cena přibližně 600 Kč). Viz obrázky.





### Informatika

Studenti mají k dispozici barevnou tiskárnu formátu A4/A3 v prostoru 1. patra u bufetu, dokumenty mohou odesílat k tisku i z domova. Mají k dispozici zdarma připojení WiFi k internetu po celé budově školy. Každý student si může zdarma nainstalovat kancelářský balík programů MS Office. Ostatní informace budou poskytnuty během úvodních hodin IT. Od vyučujících IT obdrží žáci přihlašovací údaje do školní sítě, školní WiFi a Office (vše pod stejným uživatelským účtem) a od třídních učitelů obdrželi rodiče přístupy do Bakalářů na třídních schůzkách v červnu.

### Tělocvik

TV má dvouhodinovou týdenní dotaci. Vybavení: sportovní oblečení a obuv, do tělocvičny se světlou podlahou. V jarních a podzimních měsících probíhá výuka venku (Stromovka) a je zaměřena na atletiku a míčové hry. Ve školní tělocvičně zaměříme TV také na míčové hry a k dispozici je posilovna (silový rozvoj). V rámci výuky TV v 1. ročníku se studenti zúčastní plaveckého výcviku (cca 4 týdny). S bližší organizací a bezpečností při TV, seznámíme studenty první vyučovací hodinu. Dále připravujeme pro zájemce sportovní kroužek a zapojení do středoškolských sportovních soutěží.





## Kontakty

vyučující	číslo kabinetu	linka	e-mail
Badal Miloš Ing.	D21	386 794 143	<a href="mailto:badal@spssecb.cz">badal@spssecb.cz</a>
Belko Alfréd Ing.	D21	386 794 143	<a href="mailto:belko@spssecb.cz">belko@spssecb.cz</a>
Bican Tomáš Mgr.	112	386 794 146	<a href="mailto:bican@spssecb.cz">bican@spssecb.cz</a>
Bronec Petr Ing.	214	386 794 148	<a href="mailto:bronec@spssecb.cz">bronec@spssecb.cz</a>
Bydžovská Petra Mgr.	505	386 794 127	<a href="mailto:bydzovska@spssecb.cz">bydzovska@spssecb.cz</a>
Čejka Vilém Ing.	116	386 794 147	<a href="mailto:cejka@spssecb.cz">cejka@spssecb.cz</a>
Čermák Ludvík Ing.	107	386 794 118	<a href="mailto:cermak@spssecb.cz">cermak@spssecb.cz</a>
Dušek Ivan Mgr.	221	386 794 113	<a href="mailto:dusek@spssecb.cz">dusek@spssecb.cz</a>
Fedorová Alena Mgr.	403	386 794 124	<a href="mailto:fedorova@spssecb.cz">fedorova@spssecb.cz</a>
Franta Lukáš Bc.Ing. Ph.D.	116	386 794 147	<a href="mailto:franta@spssecb.cz">franta@spssecb.cz</a>
Hána Jiří Mgr., Bc.	211	386 794 133	<a href="mailto:hana@spssecb.cz">hana@spssecb.cz</a>
Helm Jan Mgr.	409	386 794 130	<a href="mailto:helm@spssecb.cz">helm@spssecb.cz</a>
Chochol Václav Mgr.	305	386 794 122	<a href="mailto:chochol@spssecb.cz">chochol@spssecb.cz</a>
Kneslík Pavel Mgr.	405	386 794 123	<a href="mailto:kneslik@spssecb.cz">kneslik@spssecb.cz</a>
Koreš Jaroslav Mgr., Ph.D.	101	386 794 115	<a href="mailto:kores@spssecb.cz">kores@spssecb.cz</a>
Kotrlík Pavel	D9	386 794 143	<a href="mailto:kotrlik@spssecb.cz">kotrlik@spssecb.cz</a>
Krejša Lubomír Ing.	315	386 794 149	<a href="mailto:lubomir.krejsha@spssecb.cz">lubomir.krejsha@spssecb.cz</a>
Krejša Vladimír Ing.	107	386 794 118	<a href="mailto:vladimir.krejsha@spssecb.cz">vladimir.krejsha@spssecb.cz</a>
Kroupa Petr Ing.	107	386 794 118	<a href="mailto:kroupa@spssecb.cz">kroupa@spssecb.cz</a>
Lavička Ivan Mgr.	D9, D11	386 794 141	<a href="mailto:lavicka@spssecb.cz">lavicka@spssecb.cz</a>
Mach Radek Mgr.	112	386 794 146	<a href="mailto:mach@spssecb.cz">mach@spssecb.cz</a>
Malíková Michaela Mgr.	409	386 794 130	<a href="mailto:malikova@spssecb.cz">malikova@spssecb.cz</a>
Mareš Radek Ing.	204	386 794 119	<a href="mailto:mares@spssecb.cz">mares@spssecb.cz</a>
Marková Daniela Mgr.	312	386 794 132	<a href="mailto:markova@spssecb.cz">markova@spssecb.cz</a>
Mikoláš Pavel DiS.	D9	386 794 143	<a href="mailto:mikolas@spssecb.cz">mikolas@spssecb.cz</a>
Ohnsorg Petra Mgr.	312	386 794 132	<a href="mailto:ohnsorg@spssecb.cz">ohnsorg@spssecb.cz</a>
Paurová Dana Ing.	403	386 794 124	<a href="mailto:paurova@spssecb.cz">paurova@spssecb.cz</a>
Petrásek Jan Bc.	410	386 794 129	<a href="mailto:jan.petrasek@spssecb.cz">jan.petrasek@spssecb.cz</a>
Petrášek Jan	405	386 794 123	<a href="mailto:petrasek@spssecb.cz">petrasek@spssecb.cz</a>
Petržalová Ludmila Mgr.	403	386 794 124	<a href="mailto:petrzalova@spssecb.cz">petrzalova@spssecb.cz</a>
Ploch Jiří Mgr.	409	386 794 130	<a href="mailto:ploch@spssecb.cz">ploch@spssecb.cz</a>
Quagliata Giuseppe Bc.	221	386 794 113	<a href="mailto:quagliata@spssecb.cz">quagliata@spssecb.cz</a>
Rákos Petr	D9	386 794 143	<a href="mailto:rakos@spssecb.cz">rakos@spssecb.cz</a>
Růžička Zdeněk Ing.	301	386 794 120	<a href="mailto:ruzicka@spssecb.cz">ruzicka@spssecb.cz</a>
Schacherlová Petra Mgr.	312	386 794 132	<a href="mailto:schacherlova@spssecb.cz">schacherlova@spssecb.cz</a>
Smutný Oldřich Ing.	D24	386 794 136	<a href="mailto:smutny@spssecb.cz">smutny@spssecb.cz</a>
Steringa Jan Ing.	301	386 794 120	<a href="mailto:steringa@spssecb.cz">steringa@spssecb.cz</a>
Strnad Stanislav Ing.	204	386 794 119	<a href="mailto:strnad@spssecb.cz">strnad@spssecb.cz</a>
Stuchlý Jaroslav Ing.	315	386 794 149	<a href="mailto:stuchly@spssecb.cz">stuchly@spssecb.cz</a>
Šimek Petr Ing.	204	386 794 119	<a href="mailto:simek@spssecb.cz">simek@spssecb.cz</a>





<b>Šimová Zuzana Mgr.</b>	<b>410</b>	<b>386 794 129</b>	<a href="mailto:simova@spssecb.cz">simova@spssecb.cz</a>
<b>Štěrbík Jan Ing.</b>	<b>105</b>	<b>386 794 117</b>	<a href="mailto:sterbik@spssecb.cz">sterbik@spssecb.cz</a>
<b>Šustrová Pavlína Mgr.</b>	<b>403</b>	<b>386 794 124</b>	<a href="mailto:sustrova@spssecb.cz">sustrova@spssecb.cz</a>
<b>Trojan Aleš Mgr.</b>	<b>D9</b>	<b>386 794 143</b>	<a href="mailto:atrojan@spssecb.cz">atrojan@spssecb.cz</a>
<b>Trojan Zbyněk Ing.</b>	<b>D9</b>	<b>386 794 143</b>	<a href="mailto:trojan@spssecb.cz">trojan@spssecb.cz</a>
<b>Vastl Jiří Ing.</b>	<b>214</b>	<b>386 794 148</b>	<a href="mailto:vastl@spssecb.cz">vastl@spssecb.cz</a>
<b>Vávra Václav Ing., Ph.D.</b>	<b>107</b>	<b>386 794 118</b>	<a href="mailto:vavra@spssecb.cz">vavra@spssecb.cz</a>
<b>Vondrášek Michal Mgr.</b>	<b>kovárna, D9</b>	<b>386 794 114</b>	<a href="mailto:vondrasek@spssecb.cz">vondrasek@spssecb.cz</a>
<b>Vyhnaňal Zdeněk Ing.</b>	<b>405</b>	<b>386 794 123</b>	<a href="mailto:vyhnaňal@spssecb.cz">vyhnaňal@spssecb.cz</a>

Kompletní kontakty naleznete na webu školy: <https://www.spssecb.cz/skola/kontakty/>





## Plánek školy

Hovorově školu dělíme na novou a starou budovu, obě části odděluje schodiště na chodbě.

Z čísel místností můžete snadno určit poschodí (přesněji nadzemní podlaží – číslem 1 začínají místnosti v přízemí, číslem 2 místnosti v 1. patře apod.).

V každé části budovy jsou dívčí i pánské toalety.

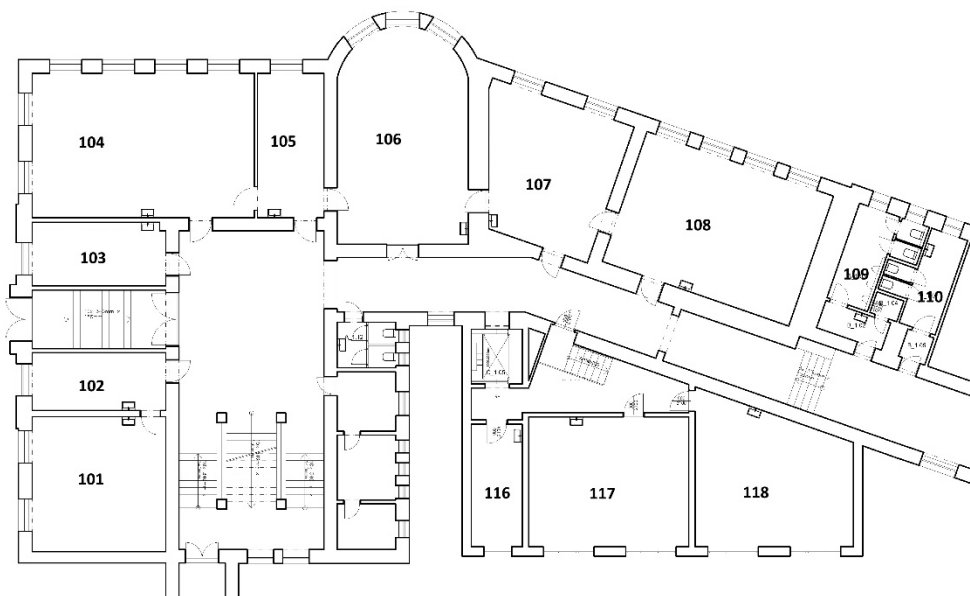
Důležité místnosti:

- Ředitelna – 101 (vstup přes kancelář)
- Kancelář – 102
- Správa školní pokladny, kopírování – 105
- DuklaLabs – D10
- Dílenská sborovna – D9
- Odpočinková místnost – 202
- Bufet – chodba v 1. patře
- Kopírka – chodba v 1. patře
- Tělocvična – 213
- Zástupce ředitele – 306
- Sborovna – 314
- Studovna – 402 (vstup jen ze staré budovy)
- Posluchárna – 407 (vstup jen z nové budovy)
- Školní psycholožka – 505 (vstup jen ze staré budovy)

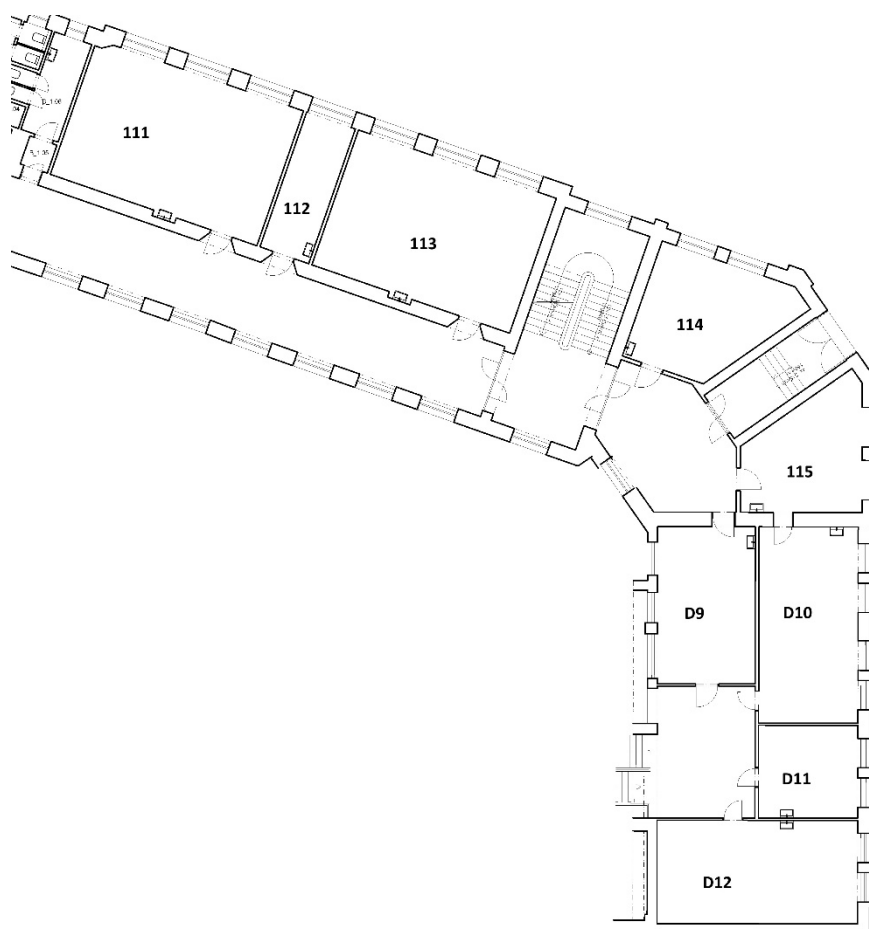




**Přízemí, stará budova**

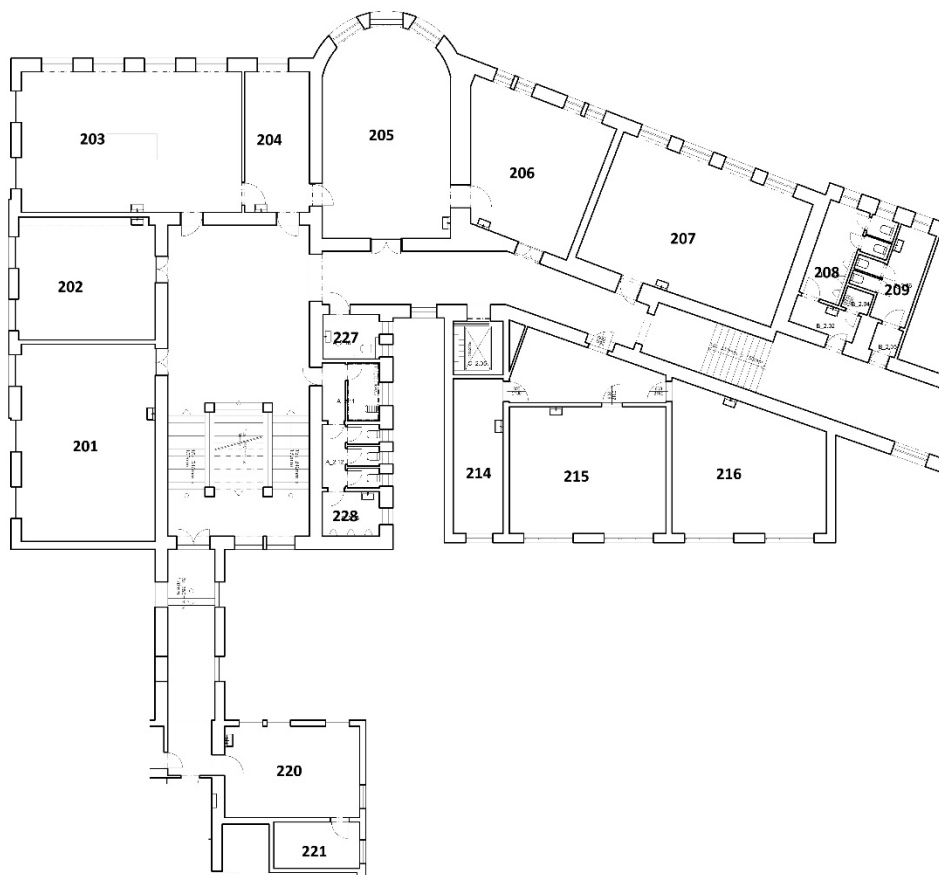


**Přízemí, nová budova**

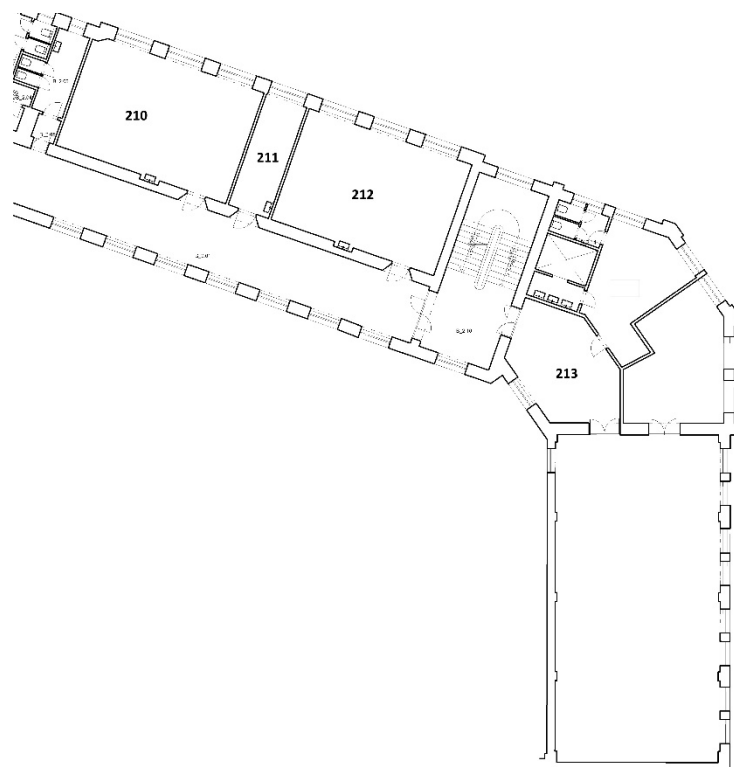




1. patro, stará budova

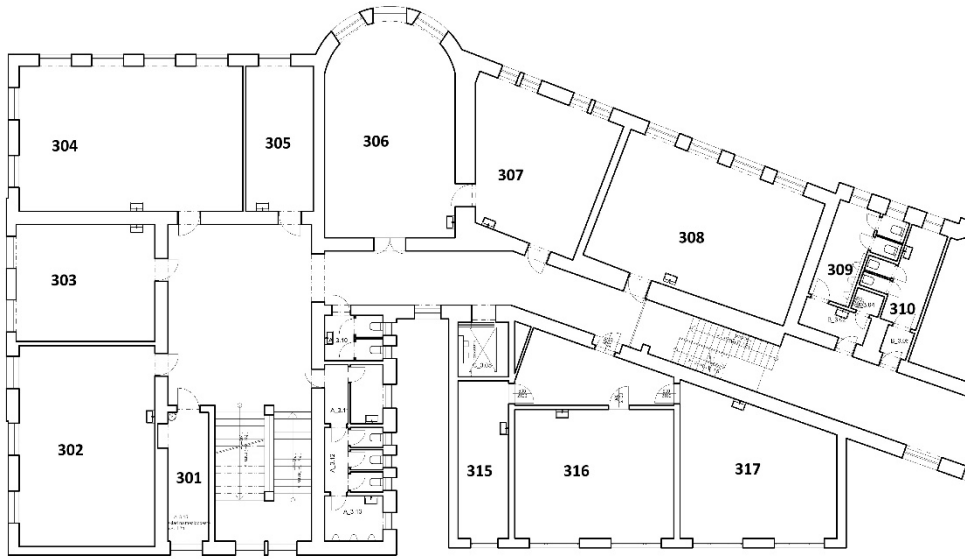


1. patro, nová budova

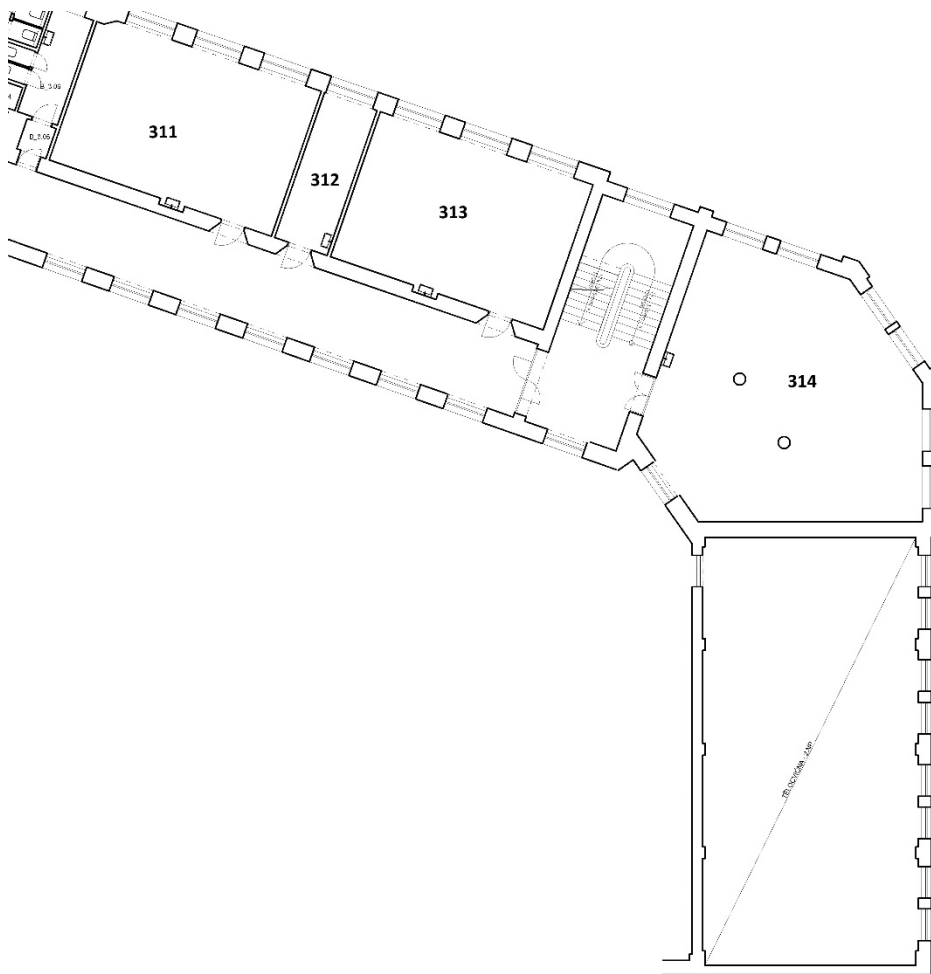




**2. patro, stará budova**



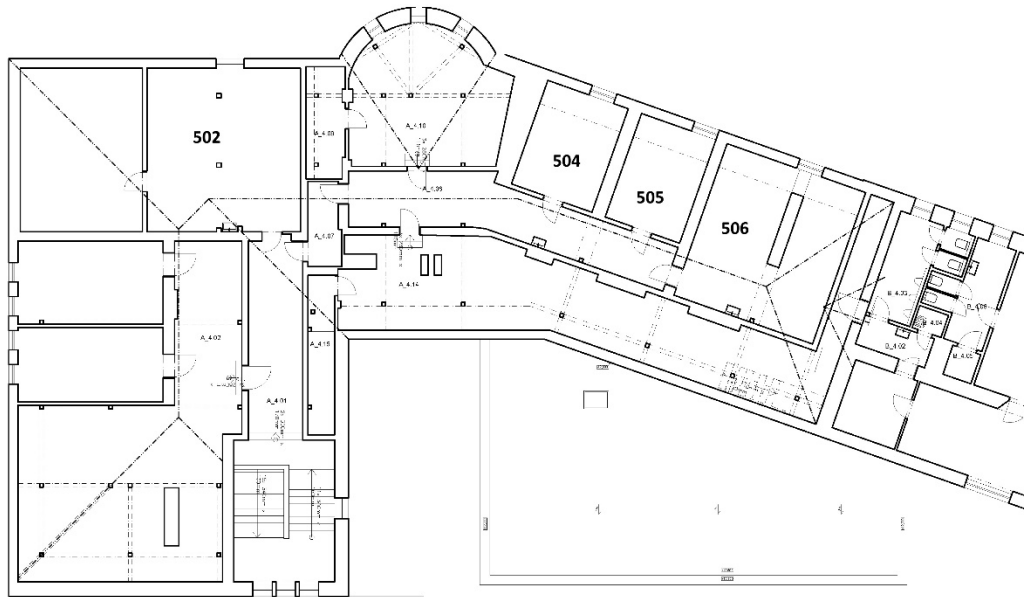
**2. patro, nová budova**



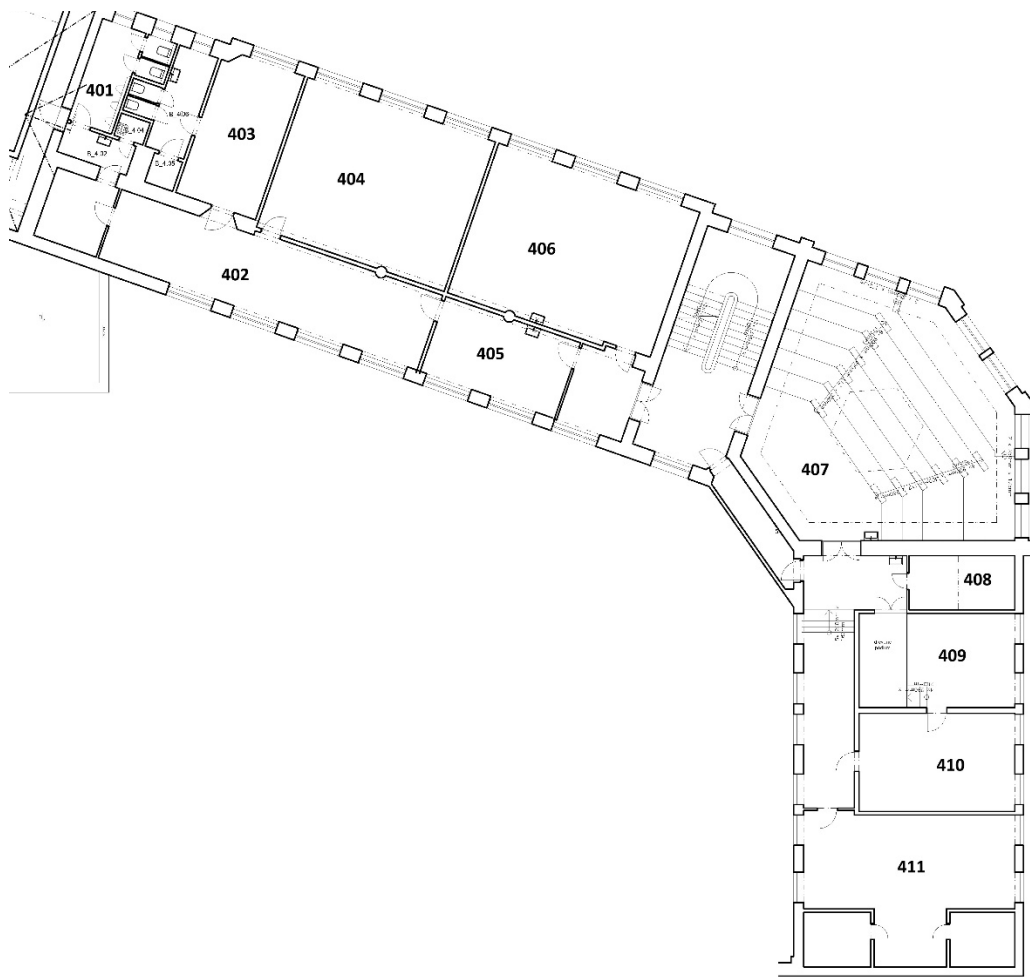




**3. patro, stará budova**



**3. patro, nová budova**





## Rozvrhy 1.EE, 1.EM

Střední průmyslová škola strojní a elektrotechnická, České Budějovice, Dukelská 13											
1.EE (Mgr. Ludmila Petřalová) (...5. varianta - 12.8.2024)											
	0 7:10-7:55	1 8:00-8:45	2 8:50-9:35	3 9:55-10:40	4 10:45-11:30	5 11:40-12:25	6 12:30-13:15	7 13:20-14:05	8 14:10-14:55	9 15:00-15:45	10 15:50-16:35
Pondělí		ZE Vs	MA MI	TV <sup>1</sup> Bi (213) TV <sup>2</sup> Ma	TV <sup>1</sup> Bi (213) TV <sup>2</sup> Ma	TD Mi	DJ Pz				
Úterý	CH MI	MA MI	CL Pz	ZE Vs	ZK Cho	AJ <sup>1</sup> Sch AJ <sup>2</sup> Og (307)		FY <sup>1</sup> Ks (307) FY <sup>2</sup> Ks (307) IT <sup>1</sup> Pt (303) IT <sup>2</sup> Pt (303) FY <sup>3</sup> Ks (307)	FY <sup>1</sup> Ks (307) FY <sup>2</sup> Ks (307) IT <sup>1</sup> Pt (303) IT <sup>2</sup> Pt (303) FY <sup>3</sup> Ks (307)		
Středa		ZE Vs	MA <sup>1</sup> MI (304) CL <sup>2</sup> Pz	CL <sup>1</sup> Pz MA <sup>2</sup> MI (304)	FY Ks	DJ Pz	AJ <sup>1</sup> Sch AJ <sup>2</sup> Og (307)				
Čtvrtek		CL Pz	TD Mi	FY Ks	PRA Ko (026) <sup>P01</sup> PRA La (014) <sup>P02</sup> PRA Ra (025) <sup>P03</sup> PRA Kn (215) <sup>P04</sup>	PRA Ko (026) <sup>P01</sup> PRA La (014) <sup>P02</sup> PRA Ra (025) <sup>P03</sup> PRA Kn (215) <sup>P04</sup>	PRA Ko (026) <sup>P01</sup> PRA La (014) <sup>P02</sup> PRA Ra (025) <sup>P03</sup> PRA Kn (215) <sup>P04</sup>		AJ <sup>1</sup> Sch ZEc <sup>2</sup> Vs (216)	ZEc <sup>1</sup> Vs (216) AJ <sup>2</sup> Og	
Pátek		ZE Vs	MA MI	TDC Mi (106) <sup>P1</sup> P2 TDC Vd (304) TDC Fr (117) <sup>P3</sup>	CH MI	IT <sup>1</sup> Pt (205) IT <sup>2</sup> Pt (205)	IT <sup>1</sup> Pt (205) IT <sup>2</sup> Pt (205)				

Střední průmyslová škola strojní a elektrotechnická, České Budějovice, Dukelská 13											
1.EM (Mgr. Radek Mach) (...5. varianta - 12.8.2024)											
	0 7:10-7:55	1 8:00-8:45	2 8:50-9:35	3 9:55-10:40	4 10:45-11:30	5 11:40-12:25	6 12:30-13:15	7 13:20-14:05	8 14:10-14:55	9 15:00-15:45	10 15:50-16:35
Pondělí		FY Ha	ELTc <sup>1</sup> Rů (306) STRc <sup>2</sup> St (502)	ELTc <sup>1</sup> Rů (306) STRc <sup>2</sup> St (502)	ELT Rů	STR St	STR St		AJ <sup>1</sup> Ds AJ <sup>2</sup> Sch (302)		
Úterý		MA Hm	FY Ha	DJ Cho	ELT Rů	ELT Rů	CL Fd		CH MI		
Středa		AJ <sup>1</sup> Ds AJ <sup>2</sup> Sch (304)	CL <sup>1</sup> Fd (207) MA <sup>2</sup> Hm	MA <sup>1</sup> Hm CL <sup>2</sup> Fd (207)	IT <sup>1</sup> Pt (205) IT <sup>2</sup> Šm (206)	IT <sup>1</sup> Šm (205) IT <sup>2</sup> Pt (206)	DJ Cho				
Čtvrtek	MA Hm	AJ <sup>1</sup> Ds AJ <sup>2</sup> Sch (113)	STRc <sup>1</sup> St (502) ELTc <sup>2</sup> Si (D12)	STRc <sup>1</sup> St (502) ELTc <sup>2</sup> Si (D12)	TV <sup>1</sup> Bi (213) TV <sup>2</sup> Ma	TV <sup>1</sup> Bi (213) TV <sup>2</sup> Ma		FY <sup>1</sup> Ha (307) FY <sup>2</sup> Ha (307)	FY <sup>1</sup> Ha (307) FY <sup>2</sup> Ha (307)		
Pátek	ZK Cho	CL Fd	STR St	MA Hm	PRA Ra (025) <sup>P01</sup> PRA La (D6) <sup>P02</sup> PRA Vd (014) <sup>P03</sup> PRA Ko (026) <sup>P04</sup>	PRA Ra (025) <sup>P01</sup> PRA La (D6) <sup>P02</sup> PRA Vd (014) <sup>P03</sup> PRA Ko (026) <sup>P04</sup>	PRA Ra (025) <sup>P01</sup> PRA La (D6) <sup>P02</sup> PRA Vd (014) <sup>P03</sup> PRA Ko (026) <sup>P04</sup>				





## Rozvrhy 1.ER, 1.S

Střední průmyslová škola strojní a elektrotechnická, České Budějovice, Dukelská 13 <b>1.S</b> (Ing. Václav Vávra Ph.D.) (...5. varianta - 12.8.2024)											
	0 7:10-7:55	1 8:00-8:45	2 8:50-9:35	3 9:55-10:40	4 10:45-11:30	5 11:40-12:25	6 12:30-13:15	7 13:20-14:05	8 14:10-14:55	9 15:00-15:45	10 15:50-16:35
Pondělí		MEc Čk (111) 1	AJ Ds 1	IT Hm (205) 1	IT Šm (205) 1	CL Šu 1	CH MI 1		L FY PI (307) 1	L FY PI (307) 1	
Úterý	ZK Cho	TK Kr	CL Šu (212) 1	MA Hm 1	TKc Kr (117) 1	TKc Kr (117) 1		FY PI 1	ME Čk (111) 1		
Středa		DJ Cho	AJ Ds (111) 1	PRA Ra (D26) PRA La (D14) 1	PRA Ra (D26) PRA La (D14) 1	PRA Ra (D26) PRA La (D14) 1	MA Hm 1				
Čtvrtek		ST Va	DJ Cho	CL Šu	ME Čk (111)	TK Kr	MA Hm		CH MI		
Pátek	TV Ds (213) 1	TV Ds (213) 1	MA Hm	FY PI	ST Va	AJ Ds 1					
	TV Ma 2	TV Ma 2				AJ Og (307) 2					

Střední průmyslová škola strojní a elektrotechnická, České Budějovice, Dukelská 13 <b>1.ER</b> (Bc. Zuzana Šimová) (...5. varianta - 12.8.2024)											
	0 7:10-7:55	1 8:00-8:45	2 8:50-9:35	3 9:55-10:40	4 10:45-11:30	5 11:40-12:25	6 12:30-13:15	7 13:20-14:05	8 14:10-14:55	9 15:00-15:45	10 15:50-16:35
Pondělí		CH MI	ZE Vs	CL Pz	MA Ha	DJ Pz		L IT Šm (206) 1	L IT Šm (206) 1		
Úterý		FY PI (307) 1	ZE Vs 1	PRA Ko (D26) PRA La (D14) 1	PRA Ko (D26) PRA La (D14) 1	PRA Ko (D26) PRA La (D14) 1		DJ Pz 1	AJ Ds 1		
Středa		CL Pz	FY PI	TK Va	MA Ha	TV Ds (213) 1	TV Ds (213) 1				
Čtvrtek		ZK Cho	FY PI	ZE Vs	MA Ha 1	CL Pz (308) 1		TK Va 1	AJ Ds 1		
Pátek		CH MI	AJ Ds 1	TKc Va 1	ZEc Vs (216) 1	MA Ha 1	ZE Vs 1				
		AJ By (113) 2		ZEc Vs (216) 2	TKc Mi 2				AJ By (113) 2		

